



Nederlandse
Branchevereniging
voor de Timmerindustrie

Jaarverslag 2014

De Nederlandse Branchevereniging voor de Timmerindustrie (NBvT) behartigt de gezamenlijke en individuele belangen van ongeveer 180 aangesloten timmerfabrikanten in technische, juridische en commerciële zin. De NBvT levert een essentiële bijdrage aan de ontwikkeling en stimulatie van het bouwen in en mét hout. De organisatie stimuleert innovaties en werkt mee aan regelgeving met integrale kwaliteitsverbetering als doel. Centraal staan samenwerking, kennis delen, verbinden, efficiency en het hebben van een heldere strategie.

Inhoudsopgave

4	<i>Organogram</i>	12	<i>Strategisch plan 2020</i>
6	<i>Voorwoord</i>	22	<i>Marketing & communicatie</i>
7	<i>Marktonwikkeling</i>	26	<i>Techniek & innovatie</i>
8	<i>Personeelsbezetting / Omzet</i>	34	<i>Sociaal</i>
10	<i>Cijfers van afdelingen & secties</i>	38	<i>Organisatie</i>

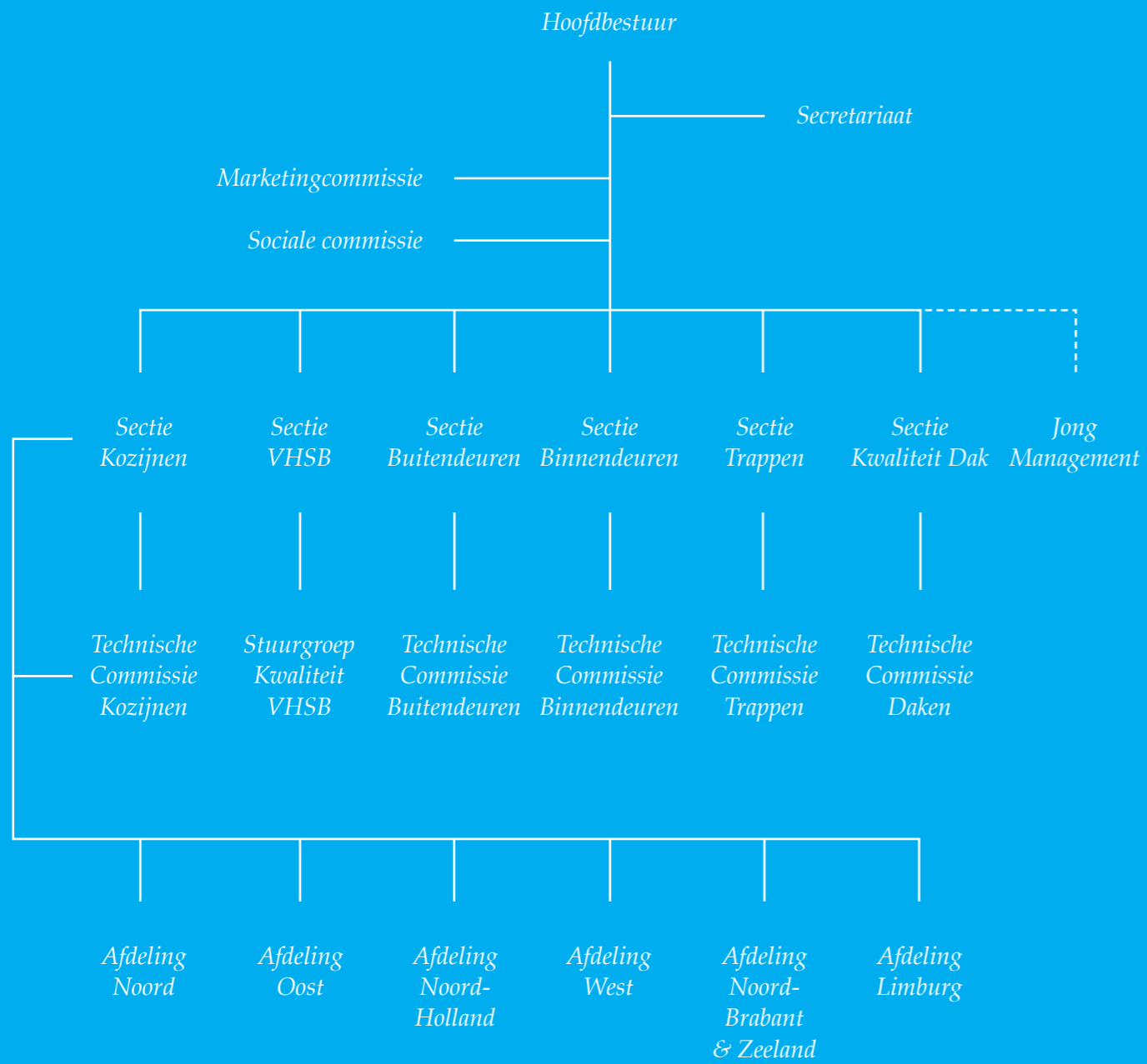


door:

Berkvens BV

Zorgomgeving Someren

Binnendeuren



door:
Adriaan van Erk
Timmerfabriek BV

Woningen Groenord Leiden
 Buitendeuren, houtskeletbouw, kozijnen en ramen

Voorwoord

De wereldeconomie kenmerkt zich in 2014 door dalende grondstofprijzen, geringe handelsgroei en uiteenlopend monetair beleid. Per saldo zet het economische herstel zich bij een lage inflatie gematigd voort. Het IMF voorziet dat het volume van het mondiale bruto binnenlands product (BBP) in 2015 3,5% hoger zal liggen dan in 2014. Daarmee blijft de economische groei in Nederland in vergelijking met de ons omringende landen achter. De buitenlandse afzet van Nederlandse goederen en diensten is lange tijd het been waar de economie op loopt. Het inmiddels in gang gezette balansherstel bij huishoudens, overheid en financiële sector legt de basis voor een meer duurzame economische groei.

Het vertrouwen op de woningmarkt neemt in 2014 toe. Het aantal transacties zit in de lift, met gemiddeld licht hogere prijzen. Ondanks grote regionale verschillen zet in 2015 het herstel op de woningmarkt naar alle waarschijnlijkheid door. De terugkeer van consumenten- en producentenvertrouwen zorgt naar verwachting voor een gunstiger ontwikkeling van de binnenlandse bestedingen. En dat is goed nieuws voor het hard door de crisis geraakte midden- en kleinbedrijf (MKB) dat tot nu toe maar beperkt profiteert van het grotendeels exportgeleide herstel. Meer binnenlandse bestedingen geven bedrijfstakken als bouw en zakelijke dienstverlening

een welkom steuntje in de rug. En met een groeiende afzet van in Nederland geproduceerde goederen en diensten gaat de economie weer op twee benen lopen.

Voor de timmerbranche is 2014 een bewogen jaar. De sector is vanaf 2014 tot in 2015 hard op weg naar een zekere mate van stabilisatie. Terwijl het aantal werknemers in de timmerindustrie in 2013 nog daalt met 14%, blijft dat in 2014 met 7.745 werknemers beperkt tot een daling van minder dan 1%. De bedrijvigheid in de branche neemt met een 3%-daling minder sterk af dan in 2013. Na zes jaren van krimp heeft de timmerbranche eindelijk uitzicht op enig herstel. We stellen voorzichtig vast dat de crisis langzaam maar zeker aan hevigheid verliest. Dat vertelt ook het onderbuik gevoel van menig ondernemer; de toekomst wordt met steeds meer vertrouwen tegemoet gezien. En dat schept ruimte om ons weer meer te richten op toekomstige kansen en ontwikkelingen.

De timmerindustrie zal bij het aantrekken van de markt de komende jaren te maken krijgen met een verwachte uitbreidingsvraag van ruim 2.000 werknemers. De eerste tekenen zijn er. De woningbouwproductie groeit in 2015 volgens prognoses 15%, terwijl die in 2014 nog 5% daalt. De geprognosticeerde woningbouwproductie groeit in 2015 veel harder dan de verwachte groei van 1,25 % van het bruto binnenlands product (BBP). Instroombevordering van nieuwe arbeidskrachten is dan ook een van de

speerpunten van zowel het Strategisch Plan 2020 als het Sectorplan Timmerindustrie.

De toekomst begint vandaag. Met hulp van de leden wordt in 2014 het Strategisch Plan 2020 in uitvoering gebracht. Informatiebijeenkomsten, brainstormsessies en een actieve bijdrage van de leden leiden tot nieuwe inzichten. De ledenraadpleging zorgt voor de benodigde aanvullende input voor bestuur en directie en toont hoe de NBvT-dienstverlening nog beter afgestemd kan worden op de ledenbehoefte. De sector ziet voor de komende jaren als belangrijkste uitdagingen veranderen van het imago van de timmerindustrie en het benadrukken van de rol als professionele partner in het bouwproces.

Op gebied van opleidingen houdt in 2014 de problematiek van de Wet Vermindering Afdracht Loonbelasting (WVA) de gemoederen bezig. Het opheffen van het kennisinstituut SH&M zorgt voor een reorganisatie van wettelijke en bovenwettelijke taken.

In 2014 werken initiatiefnemers NBvT en VVNH samen met 25 participanten hard aan de Green Deal 'Bevordering van duurzaam bosbeheer'. Door het uitvoeren van levenscyclus-analyses (LCA's) is hard gewerkt aan input voor de Nationale Milieudatabase.

Het op 15 april 2014 gehouden congres Reframe Housing belicht maatschappelijke woningbouwthema's als toekomstbestendigheid en de rol die NBvT-leden daarin kunnen spelen. De inspanningen op IPC-gebied leiden tot realisering van de Comfort-en de Biobased gevel. Het verenigingssecretariaat in Bussum schenkt ruim aandacht aan de individuele ondersteuning van secties en leden. De samenwerking met houtgerelateerde partnerorganisaties als VVNH, CEI-Bois, SKH, SHR, PHN, VWF en OnderhoudNL wordt verder geïntensiveerd. De NBvT-website krijgt een breder platform en wordt beter benaderbaar via mobiele telefoon en tablet.

De vanuit Europa geformuleerde verandering van regelgeving is onomkeerbaar. Invoering van de Europese Verordening Bouwproducten en CE-markering zorgen ervoor dat private keurmerken als KOMO geen uitspraken meer mogen doen over de essentiële kenmerken.

In 2014 is actief ingezet op zowel arbo- als veiligheidsbeleid. Met FNV Bouw en CNV Vakmensen is in januari de cao 2014 voor één jaar ondertekend. Partijen willen in 2015 komen tot nieuwe collectieve afspraken.

J.A. Zwaanen
Directeur

2008 2009 2010 2011 2012 2013 2014

Marktontwikkeling per jaar



Leden

Omzet

in miljoenen Euro's

Personeel

Omzet per lid

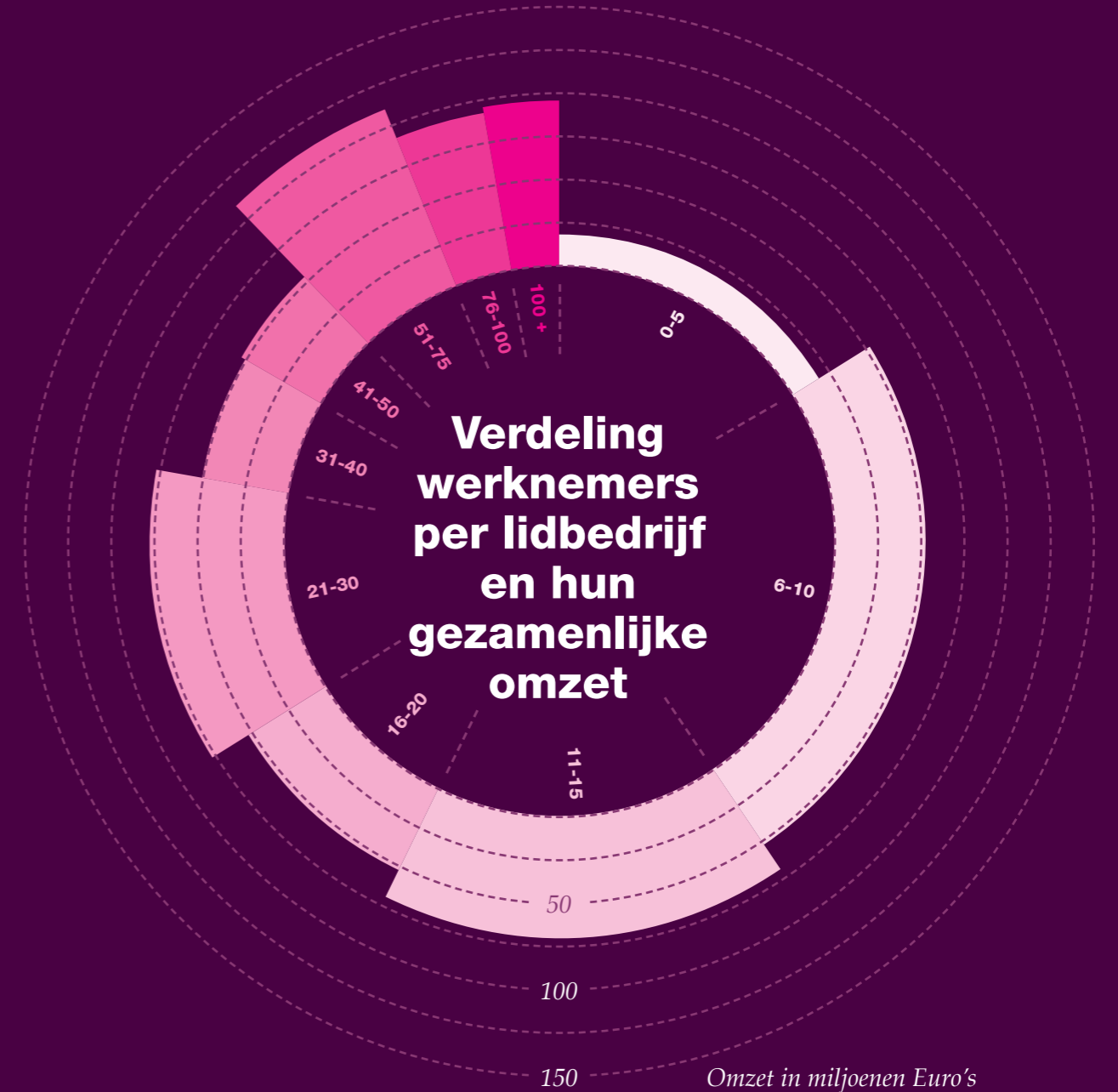
gemiddeld in duizenden Euro's

Omzet per werknemer

gemiddeld in duizenden Euro's

Werknemers per lid

gemiddeld



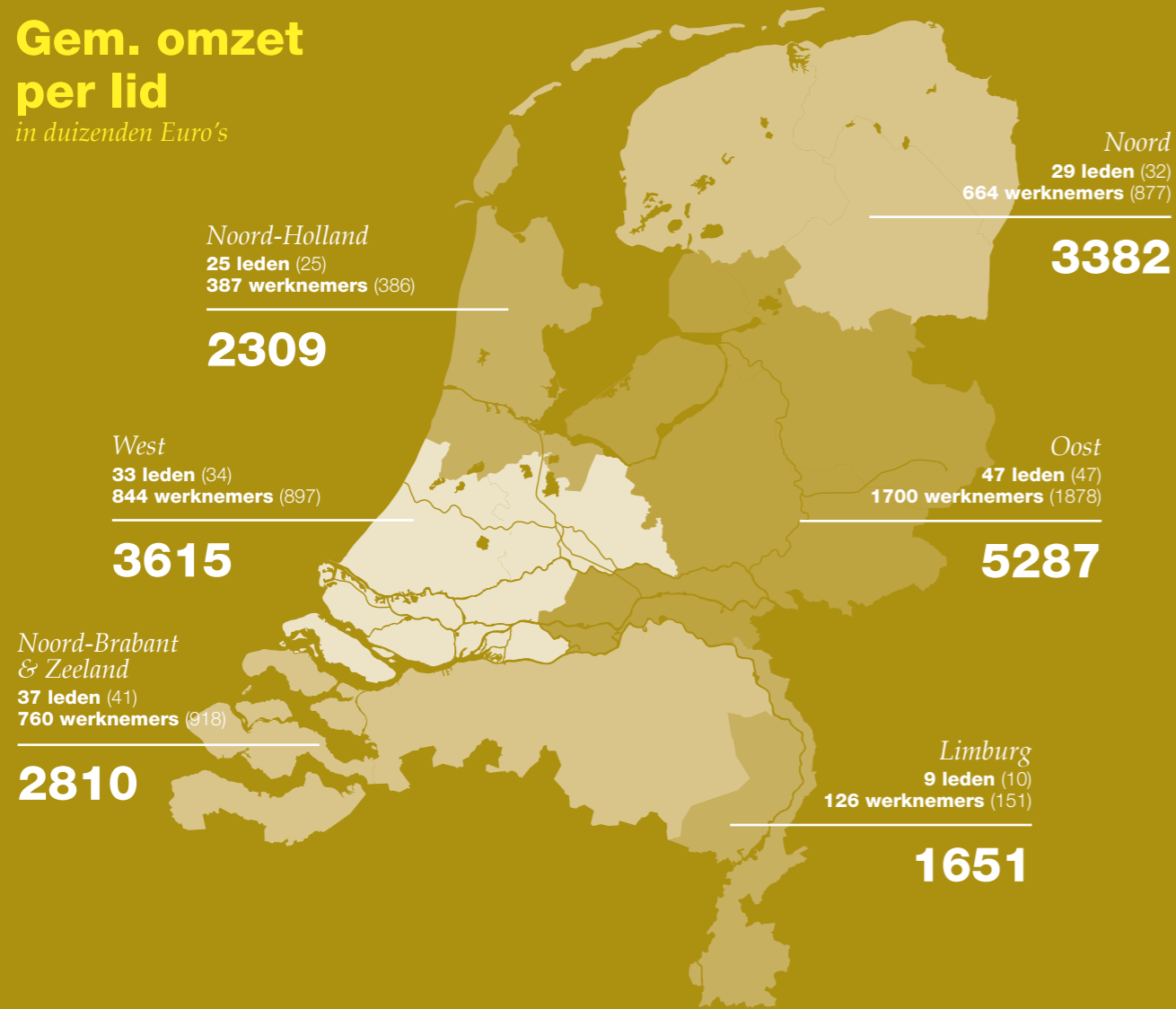
Afdeling

Leden per 31/12/'14 (en per 31/12/'13)

Werknemers per 31/12/'14 (en per 31/12/'13)

Gem. omzet per lid

in duizenden Euro's



Secties	Aantal leden	Aantal werknemers	Totaal omzet in miljoenen Euro's	Omzet per werknemer gemiddeld in duizenden Euro's
kozijnen	131	2264	320	142
daken	4	266	46	174
trappen	10	324	35	109
binnendeuren	9	764	93	121
buitendeuren	7	395	74	187
vhsb	18	294	49	166
overige	10	174	25	144



Secties	Region 1	Region 2	Region 3	Region 4	Region 5	Region 6
kozijnen	20	30	20	23	28	8
daken	1	2	0	0	1	0
trappen	1	1	1	4	3	0
binnendeuren	1	6	0	0	2	0
buitendeuren	2	4	0	1	0	0
vhsb	7	3	3	1	3	1
overige	0	3	1	5	1	0
Totaal	32*	49*	25	34*	38*	9

* leden in meerdere secties

Strategisch plan 2020

In 2014 wordt verder vervolg gegeven aan het Strategisch Plan 2020. Een strategische sessie in mei helpt bij formulering en uitwerking van de speerpunten. Aan deze interactieve sessie neemt een dwarsdoorsnede van twintig vertegenwoordigers uit het ledenbestand deel.

Na de mei-sessie volgt in september en oktober een ledentevredenheidsonderzoek naar de NBvT-dienstverlening. De resultaten daarvan worden op de algemene ledenvergadering in november gepresenteerd, net als overigens het Strategisch Plan 2020. Dit plan zet zowel voor branche-organisatie als sector de pijlpaaltjes naar de toekomst uit. Het vormt een dynamisch stappenplan, zonder statische doelstellingen, met ruimte om in te spelen op tussentijdse veranderende omstandigheden.



pagina 14

Imago



pagina 18

Grondstof



pagina 16

Arbeidsmarkt



pagina 20

**Ketensconcept
& keurmerk**

Vrienden #vanhout-campagne

Het tweede campagnejaar van Vrienden #vanhout gaat van start met een deelnemersbijeenkomst in maart. In mei wordt vervolgens de commercial twee weken lang uitgezonden op tv-zenders NPO 1, 2, 3, SBS6 en Net5, ondersteund door sociale media Twitter, Pinterest en Facebook. De wissel van Instagram in 2013 naar Facebook een jaar later blijkt geslaagd, de campagne is in 2014 online zeer succesvol.

MVO

Bewust met Hout/Green Deal

In 2014 is een vervolg gegeven aan de in 2013 ondertekende Green Deal ter bevordering van duurzaam bosbeheer. Doel is het gebruik van duurzaam geproduceerd hout tot norm te maken in Nederland en daarmee een impuls te geven aan duurzaam bosbeheer wereldwijd. Waar 2013 in het teken stond van het verzamelen van informatie met een knelpuntenanalyse en het inrichten van een centraal kennis- en informatieplatform, zijn in 2014 op basis van de uitkomsten van deze knelpuntenanalyse de volgende activiteiten opgestart:

- Inzicht krijgen in de directe en indirecte kosten die bedrijven maken in het kader van handelsketen certificering;
- Oprichten werkgroep 'Vereenvoudigen handelsketen duurzaam hout'. Daarbij zijn bestaande systemen zoals FSC, PEFC, Keurhout en de in oprichting zijnde ISO-norm meegenomen;
- Artikelenreeks met 'best practices' in vakbladen (MIX, interieurbouw, Parketblad, Bouwtotaal, Meubel, Otar magazine);
- Themabijeenkomsten en persberichten om misverstanden over het gebruik van tropisch hout aan de orde te brengen in samenwerking met Tropenbos International (TBI);
- Aandacht voor duurzaam inkopen van hout bij lagere overheden (o.a. bijeenkomst bij Waterschap Rivierenland);
- Detailstudie naar de afzetmarkten van niet gecertificeerd (tropisch) hout op basis van de marktmeting 2013 van Probos. Naar aanleiding van de algehele marktmeting in Nederland naar het aandeel duurzaam hout in 2013 is een detailstudie uitgezet om inzicht te krijgen in de afzetkanalen van het niet gecertificeerde (tropisch) hout in Nederland en wat de motieven en beweegredenen zijn van afnemers om niet voor duurzaam hout te kiezen. Met de opgeleverde

inzichten kunnen partijen gericht aangesproken worden en kunnen meer op maat activiteiten ontwikkeld worden;

- In kaart brengen van de beschikbaarheid en meerprijs van duurzaam hout en dit vertalen in een duidelijke Q&A om verkeerde percepties weg te nemen.

Vanuit de stuurgroepvergadering is onderzoek- en adviesbureau CE Delft in 2014 ingeschakeld om een update uit te voeren naar de in 2009 uitgevoerde studie naar de inzet van economische instrumenten om het gebruik van duurzaam hout te stimuleren. Destijds heeft het rapport weinig vervolg gekregen in de politiek en de stuurgroep ziet inmiddels meerdere ontwikkelingen, zoals de herziening van het belastingstelsel. Het stimuleren van duurzaam hout middels fiscale maatregelen zou daarbij zeer welkom zijn en daarmee blijft het belangrijk om het onderwerp duurzaam hout in de politieke lobby op de agenda te houden.

Eind 2015 vindt een slotevent plaats waarbij wordt vastgesteld wat de Green Deal ons heeft gebracht aangezien 2015 "in principe" het laatste jaar is van de Green Deal. In aanloop naar dit slotevent zal een boekje ontwikkeld worden met de activiteiten en geboekte resultaten binnen de Green Deal.

CEI-Bois

CEI-Bois (Confédération Européenne des Industries du Bois) is de in Brussel gevestigde vertegenwoordiging van de Europese houtketen met als belangrijkste taken, de lobby in het Europees parlement en de beïnvloeding van Europese regelgeving en normeringen. Voor de Europese Commissie en het Europees Parlement vormt de organisatie dan ook het aanspreekpunt wanneer het over de grondstof en/of de productie van hout en houtproducten gaat.

De lobbyvereniging vertegenwoordigt de houtsector in verschillende Europese normcommissies. Met de vereniging vindt afstemming plaats om ook de Nederlandse inbreng in de schaduwcommissies zo goed mogelijk te begeleiden.

Een van de doelstellingen van CEI-Bois is het verhogen van de zichtbaarheid van de houtindustrie vanuit een concreet geformuleerde strategie. Het CEI-Bois netwerk omvat o.a. ambtenaren en leden van het Europees Parlement, branche gerelateerde organisaties, vakbonden en niet gouvernementele organisaties (NGO's). CEI-Bois heeft zich ook in 2014 tot taak gesteld om samen met de leden hout op de politieke agenda in Brussel te krijgen en te houden.

Opleidingen en arbeidsmobiliteit

2014 is een veelbewogen opleidingsjaar. Naast de aanhoudende WVA-problematiek (Wet Vermindering Afdracht Loonbelasting) en de zorgenbarende beperkte instroom bij de Samenwerkingsverbanden Timmerindustrie, spelen opheffing van SH&M en de reorganisatie en bezuiniging op wettelijke - en bovenwettelijke taken. Dit is voor NBvT reden waar mogelijk middelen veilig te stellen en zo bij te dragen aan een toekomstbestendig opleidingsaanbod.

Het behoud van kwalitatief inhoudelijk goede opleidingen blijft zorgelijk. De timmeropleidingen worden in kwalificatiedossiers geborgd. Echter, als leerlingenaantallen en opleidingsplaatsen bij bedrijven (nog) verder afnemen, komt het behoud van onze opleidingen op losse schroeven te staan. De doorzettende trend van veralgemenisering bij roc's vormt bovendien een risico voor de in de praktijk verlangde kwaliteit van kennis en inzet van leerlingen. Samenwerkingsverbanden en mbo-scholen die zich voor het houtvak hard willen maken verdienen steun, ook van individuele bedrijven. Het aanbieden van stage- en werkervaringsplaatsen en imagoverbetering van de sector zijn van het grootste belang voor behoud van instroom en praktijkopleidingen.

Samenwerkingsverbanden

Per 1 januari 2014 treden de samenwerkingsverbanden officieel toe en krijgen hiermee een stem binnen de NBvT. Het betreft de volgende samenwerkingsverbanden:

- Technopark Educatie BV, Heerenveen;
- SWV Opleid. Timmerind. Regio Oost, Rijssen;
- OBD-Timmerindustrie, Doetinchem;
- BOSMti Opleidingen, Nuenen;
- SPTM BV, Bergen op Zoom;
- SWV Hout, Woerden;
- Espeq Hout BV, Heerhugowaard.

Van SH&M naar S-BB en SSWT

SH&M in Woerden is tot 1 augustus 2015 verantwoordelijk voor het onderhouden van de wettelijk- en bovenwettelijke taken voor de hout- en meubelsector. De wettelijke taken (lees: de vaststelling van de inhoud en examenvereisten waaraan mbo-opleidingen dienen te voldoen en leerbedrijven BPV) worden overgedragen aan Samenwerking Beroepsonderwijs Bedrijfsleven (S-BB). Werkgeversorganisaties nemen zitting in zogenoemde sectorkamers, zoals de Sectorkamer Techniek en Gebouwde Omgeving voor de timmerindustrie.

De bedoeling is hierin de belangen van de marktsegmenten hout en meubel in de loop van 2015 te bundelen.

De bovenwettelijke taken (lees: leermiddelen, examenproducten, EVC en projectmatige activiteiten als instroombevordering) dienen werkgevers- en werknemersorganisaties paritair zelf op te lossen. Bij veel sectoren, waaronder hout en meubel, gaat dit niet zonder de nodige hobbels. NBvT, SSWT, SSWM en CBM voeren diverse gesprekken om de bovenwettelijke taken gezamenlijk in te steken. Dit leidt eind 2014 nog niet tot de beoogde samenwerking.

De overgang creëert bestuurlijk veel dubbel werk. Naast afronding van de oude structuur, worden tevens in de nieuwe structuur activiteiten ontplooid. In verband met de toekomstige goede borging van houtopleidingen claimt NBvT in alle commissies en werkgroepen een actieve rol.

Commissie Opleidingen en Arbeidsmobiliteit

2014 is het eerste formele jaar van de Commissie Opleidingen en Arbeidsmobiliteit. Korte besluitlijnen en afstemming rond diverse thema's blijkt vruchtbaar. Onderwerpen die (blijvend) de aandacht vragen zijn:

- instroombevordering, imago opleidingsbedrijven en plaatsing bij bedrijven;
- doorlopende leerlijnen, begeleiding leerlingen en inhoudelijke afstemming leermiddelen;
- businessmodellen van samenwerkingsverbanden en leren van elkaar;

- lonen BBL-ers en rol BBL en BOL in opleidingsveld en ontwikkelingen;
- WVA en subsidieregeling praktijkleren;
- afstemming acties binnen het Sectorplan Timmerindustrie.

Wet Vermindering Afdracht Loonbelasting (WVA)

Bedrijven kampen met terugvordering van de WVA-afdracht door de belastingdienst. Ze worden juridisch bijgestaan door SSWT. NBvT kaart de problematiek aan bij de Haagse politiek. Het kan immers niet zo zijn dat bedrijven die in economische lastige tijden hun nek uitsteken, daar achteraf voor worden bestraft. De interventie dient twee doelen: opschorting van het opleggen van naheffingen tot hierover in procedures in hoger beroep is beslist en opschorting van de inhoudelijke beoordeling van de trajecten door de Belastingdienst, omdat dat een taak is van de Inspectie van het Onderwijs.

NBvT kaart de problematiek aan in de VNO-NCW Commissie Beroepsonderwijs. Daar blijkt al gauw dat zeker twaalf grotere en kleinere branches tegen dezelfde problematiek vechten, waaronder de transport- en technologiesector, de uitzendsector en gehandicaptenzorg. Besloten wordt gezamenlijk richting betreffende ministeries op te trekken. Net als Transport en Logistiek Nederland schrijft de NBvT een aantal kamerleden aan. Dit leidt in het najaar tot behandeling van de problematiek in de Tweede Kamer, helaas tot nog toe zonder oplossing.

Nationale Milieudatabase

De Nationale Milieudatabase heeft inmiddels een formele status in het Bouwbesluit gekregen. Hoewel formeel bij omgevingsvergunningen sinds begin 2014 een milieuprestatieberekening verplicht is, blijkt dit nog geen algemeen gebruik. Met de verwachting dat begin 2016 een prestatie-eis aan deze berekening wordt gehangen, gaat dit veranderen. De kwaliteit van data en de bepalingsmethodiek van milieuproductverklaringen (Environmental Product Declaration EPD) of levenscyclusanalyse (LCA) is niet onomstreden. Desondanks rechtvaardigt de verwachte maatregel een actieve houding om voor 2016 de milieuprestatieberekeningen van houten producten in de Nationale Milieudatabase zo goed mogelijk op orde te hebben.

In najaar 2014 starten hiervoor de volgende acties:

- uitbreiding van de huidige milieu productverklaringen (EPD) per december 2014 van vier naar zes en actualisatie en aanscherping volgens EN-15804. Doel is de milieuproductverklaringen in april 2015 in te dienen;
- aanzet tot extra milieu productverklaringen voor facilitering van de milieuprestatieberekening van de totale woning;
- actieve inbreng bij formulering en herziening van de bepalingsmethodiek;
- deelname aan ad-hoc werkgroepen die kijken naar gebruik en aanvullende berekeningsmethodieken zoals werkgroep Module D (effect recycling in LCA) en TKI-KIEM voor milieuberekeningen van constructiekeuzes. Het is verstandig vooraf (!) te zorgen dat bouwen met hout binnen aanvullende rekenmethodieken en wijzingen een juiste plaats heeft.

In dit traject wordt samengewerkt met aanpalende branches, Green Deal Biobased Bouwen en TU Delft om hout als het biobased bouw materiaal van de toekomst te positioneren.

Platform Hout Nederland en het wijzigende grondstofvraagstuk

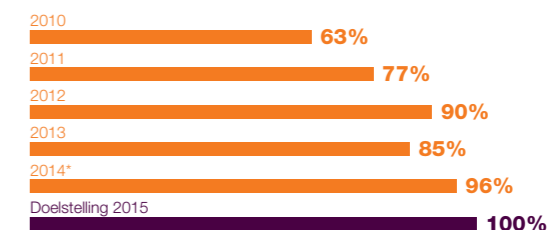
In het verlengde van Europees beleid en het Energieakkoord laait de discussie over grondstofverdeling op. Er zijn moeilijke vragen te beantwoorden. Wat is het effect van bijstook van hout in energiecentrales op de beschikbaarheid en de marktprijs van deze grondstof? Wat is het effect als opeens andere duurzaamheidscriteria worden gehanteerd? Hoe gaan we komen tot verstandige benutting, uitbouw en verdeling van grondstoffen als in het kader van de biobased economy de chemie (nu al) steeds meer hernieuwbare materialen gaat gebruiken als grondstof? Is met al die belangen cascaderen wel een haalbare optie? De houtsector van bos tot verwerker dient het gezamenlijk houtbelang in het Platform Hout Nederland in gezamenlijk onderzoek en lobbywerk. Nederlandse houtoogst kan een prominentere rol spelen bij de grondstofvoorziening van onder andere de houtverwerkende sector.

Rapportage 'Bewust met hout'

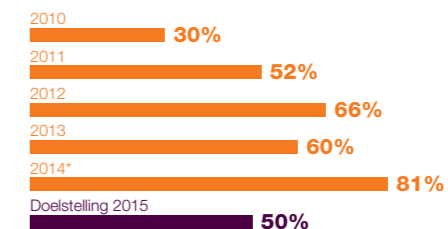
Sinds 2009 is de NBvT in samenwerking met de VVNH bezig om het aandeel duurzaam geproduceerd hout op de Nederlandse markt te vergroten. De gezamenlijke ambitie is dat in 2015: 100% van het naaldhout, 85% van het plaatmateriaal en 50% van het hardhout afkomstig is uit aantoonbaar duurzaam beheerd bos. Halverwege 2014 komt de doelstelling aardig in zicht, met name voor naaldhout. Het aandeel hardhout afkomstig uit duurzaam beheerde bossen overstijgt zelfs de doelstelling. Om het aandeel plaatmateriaal op de vastgestelde doelstelling te krijgen, moet in 2015 nog een flinke slag geslagen worden.

Gerapporteerd percentage duurzaam t.o.v. doelstelling 2015

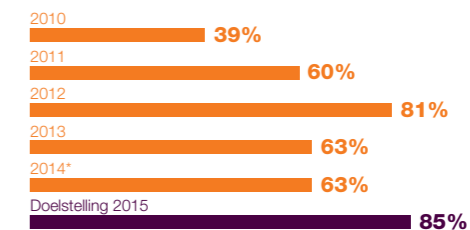
Naaldhout



Hardhout



Plaatmateriaal



* alleen eerste helft van 2014

Ketensconcept & keurmerk

Reframe Housing

Op 15 april richt de bijeenkomst Reframe Housing in Eindhoven zich met circa 100 aanwezigen op de thema's: huisvesting voor de vergrijzende bevolking, slim financieren, ontwikkeling gericht op de gebruiker(processen), nieuwe duurzaamheid, omgaan met krimp in de regio, ontwikkeling van totale vastgoedexploitatie en de nieuwe uitvraag. Om de woningbouw vanuit vele disciplines te kunnen belichten, werken de Sectie VHSB, Technische Universiteit Eindhoven, Slim Bouwen, AEDES, SBR en Centrum Hout samen. Het in het programma betrekken van banken, woningbouwcorporaties, bewonersorganisaties, opleidingen, adviesbureaus en visionaire denkers leidt tot levendige discussies en nieuwe inzichten.

Innovatie Prestatie Contract Biobased Gebouwschil

Eind november is het Innovatie Prestatie Contract (IPC) Biobased Gebouwschil in goede orde afgerond. Voor dit traject komen een aantal werkgroepen maandelijks bijeen: Biobased kozijnen van de toekomst, Biobased deuren, Biobased gevel(bekledings)systemen, Ketensamenwerking Savrame en de collectieve groep. Het leidt tot zeventien nieuwe producten. Onder de noemer 'Biobased FRONT'

presenteren de betrokken bedrijven zich de komende drie jaren bij het Innovatie Centrum Duurzaam Bouwen in Rotterdam en digitaal op www.biobasedfront.nl. Begeleiders zijn Orga Architect en Orga Branding Nijmegen. Subsidievertrekker RVO ondersteunt dit project van circa € 1 miljoen voor de helft. NBvT treedt als begeleider/penvoerder op, in samenwerking met de Kamer van Koophandel.

NBvT Informatie Netwerk

In het najaar wordt bij wijze van proef en op basis van de behoefte aan inhoudelijke sprekers in de regio het NBvT Informatie Netwerk gelanceerd. Elk voorjaar en najaar worden op drie regionale locaties aan het eind van de middag bijeenkomsten gehouden over een actueel onderwerp. Leden kunnen zo snel informatie vergaren en/of van gedachten wisselen met branchegenoten. De eerste bijeenkomst staat in het teken van de Stroomversnelling huur en koop: hoe kan de timmerindustrie daar op inspelen? De tweede bijeenkomst behandelt de SMART Industrie. Welke invloed hebben robotisering en automatisering, online shops, 'the internet of things' (RFID/sensoren), 3D (scannen/printen) specifiek voor de productie, producten en diensten van het industrieel bouwen met hout.



door:

**Voskuilen
Kozijntechniek BV**

Erkerkozijnen met ingebouwde screens Alphen aan de Rijn

Kozijnen en ramen

Marketing & communicatie

Marketing

De Marketingcommissie komt in de tweede helft van het jaar tweemaal bijeen om invulling te geven aan een marketing- en communicatieplan op brancheniveau. Ook worden de eerste stappen gezet voor plannen op sectieniveau.

De Sectie Kozijnen besluit tot een uitvoerig marketing- en communicatietraject per 2015. De pilot benchmark wordt daarbij als meetinstrument ingezet voor de effecten van de marketing- en communicatie-activiteiten.

De marketingcommissie van de Sectie VHSB werkt aan een eigen marketingplan. Deze krijgt ook een eigen meetinstrument, de nieuw te vormen Benchmark Sectie VHSB voor houtskeletbouw, houtachtige dakconstructies, niet-dragende houten binnenspouwbladen en gevelvullende elementen. Voor het positioneren van houtskeletbouw als dé oplossing voor aardbevingsbestendig bouwen wordt aan een apart communicatieplan gewerkt. Behalve aandacht voor veilige woningen en gebouwen, komen daarin ook andere kwaliteiten van deze bouwmethode naar voren, zoals energiezuinigheid, flexibiliteit, levensloopbestendigheid, efficiënt materiaalgebruik, reducering CO₂-emissie en verbeterde kwaliteitsborging. Het marketingplan benadert het onderwerp niet vanuit de techniek, maar vanuit de gebruikersbeleving met een crossmediale benadering van sociale media en tijdschriftartikelen.

De marketingcommissie van de Sectie Trappen is nieuw leven ingeblazen en gaat voortvarend aan de slag met een eigen marketingplan. De Benchmark Trappen is aangepast,

uitgebreid en omgevormd naar een digitale versie die 1 januari 2015 online gaat. De sectie doet hiermee belangrijk voorwerk voor andere secties die hiermee aan de slag willen gaan.

Communicatie

In 2014 worden middels externe communicatie in diverse (vak)bladen voor zowel de professionele als de particuliere afnemer combinaties gemaakt van advertenties en redactionele artikelen. De behandelde onderwerpen zijn:

- Hout, wie voor veilig kiest (brandveiligheid);
- Som der onderdelen (deur/kozijn-combinatie);
- Concept IV (ontzorgen);
- Renovatie (in combinatie met projecten);
- Kleur definieert je woning (makkelijk aan te passen aan stijl en trends);
- Total Cost of Ownership (TCO);
- Prestatiecontracten;
- Houten kozijnen, mooi, eerlijk en veilig;
- Comfortgevel;
- Veiligheid, luchtdichtheid en ventilatie.

Naast deze redactionele artikelen wordt elke uitgave van het maandblad Timmerfabrikant gevuld met vier pagina's NBvT-nieuws.

NBvT-website

Smartphones en tablet-computers zijn gemeengoed geworden. Om de gebruiksvriendelijkheid en vindbaarheid van de NBvT-website voor zowel de leden als externe bezoekers te verbeteren, worden diverse aanpassingen doorgevoerd. De website wordt 'responsive' en daarmee voor zowel deskcomputer als mobiele apparaten goed te raadplegen. Het aantal websitebezoeken stijgt daardoor fors.

Interne communicatie

De interne communicatie naar de leden ondergaat een modernisering. De digitale nieuwsbrief 'Afgekort' krijgt een nieuw uiterlijk en format. Naast nieuwsonderwerpen van de NBvT-website worden nu ook de laatst gepubliceerde downloads, circulaire en geüploade projecten van NBvT-leden in de digitale nieuwsbrief meegenomen. De ledencirculaire worden onderling beter te onderscheiden: in één oogopslag is duidelijk of het een algemene- of productgroep-circulaire betreft. De nieuw gelanceerde digitale nieuwsbrief Arbeidsvoorwaarden bundelt alle actuele informatie over dit onderwerp.



door:

**Timmerfabriek
H.J. Groothuis & ZN. BV**

Woonzorgcomplex Bennekom
Houtskeletbouw, kozijnen en ramen

Techniek & innovatie

Techniek & Innovatie ondersteunt de zes NBvT-secties en Jong Management. De Secties Kozijnen, Buitendeuren, Binnendeuren en VHSB hebben een permanente Technische Commissie, de secties Trappen en Kwaliteit Dak één op ad-hoc basis. Die van Sectie Kozijnen werkt deels voor de collectiviteit, de overige secties pakken alleen de eigen grote productgerelateerde onderwerpen aan.

Bouwbesluit

Begin 2013 wijzigt Bouwbesluit 2012 en op 1 april 2014 opnieuw. De meest recente wijziging heeft geen gevolgen voor de NBvT-productgroepen.

Toelichting op ondersteuning van de Secties

Sectie Buitendeuren

De Secties Buitendeuren en Binnendeuren maken een publicatie voor het in de gebruiksfase meten van vervormingen van het deurblad. De publicatie geeft zowel industrie als eigenaar van woning of woongebouw hiervoor een eenduidige bepalingsmethode middels de SKH-publicatie 13-03. Samen met Nieman Raadgevende Ingenieurs ontwikkelt de sectie een instrument om de U-waarden van massief houten en vlakke/samengestelde deuren te berekenen. Secties Kozijnen en Buitendeuren werken samen in de werkgroep Deur-kozijnconstructies aan oplossingen die luchtdichtheid, waterdichtheid en bedienbaarheid ook bij bepaalde vervormingen handhaven.

Sectie Binnendeuren

De Sectie Binnendeuren volgt de Europese ontwikkelingen van productnormen voor binnendeuren op de voet. De op dit punt twee belangrijkste in ontwikkeling zijnde Europese normen zijn:

- prEN 14351-2 “Ramen en deuren - Productnorm - Prestatie-eisen - Deel 2: Binnendeuren zonder brand- en/of rookwerende eigenschappen”. Deze Europese norm vormt de basis voor CE-markering van binnendeurconstructies;
- NEN-EN 16034 “Voetgangersdeuren, industrie-, bedrijfs- en garagedeuren, en ramen die open kunnen - Productnorm, prestatiekenmerken - brandwerende en/of rookbeperkende kenmerken”. Deze Europese norm is de basis voor CE-markering van brandwerende deur- en raamconstructies.

NEN-EN 16034 wordt in oktober 2014 gepubliceerd. Volgens informatie aan het eind van het jaar mag er vanaf 30 april 2015 op basis van deze norm CE-gemarkeerd worden en moeten brand- en rookwerende raam- en deurconstructies op 31 oktober 2019 CE-gemarkeerd zijn.

Sectie Trappen

Ook dit jaar krijgen arbo en veiligheid weer veel aandacht. De Sectie Trappen pakt als eerste NBvT-sectie de ongevallenregistratie op. In 2014 krijgt de arbo- en veiligheidsbenchmark Ongevallenregistratie Sectie Trappen een nieuwe impuls. De werkinstructie ‘Veilig trappen plaatsen en stellen’ wordt geactualiseerd.

Verder wordt gewerkt aan de herziening van de brochure 'Stellen van Trappen'. Deze geeft de voorbereidingshandelingen aan die een aannemer moet treffen voordat de trap geplaatst kan worden. Ook wordt het stellen van de trap belicht.

Het kan zijn dat een trap 'kraakt'. In veel gevallen is dat tijdelijke probleem gevolg van een normale werking van het hout onder de in een woning gebruikelijke wisselingen in temperatuur en vochtgehalte. Maar er kan ook iets anders aan de hand zijn. In een notitie is aangegeven wanneer er sprake zou kunnen zijn van kraken als gevolg van een productiefout. De notitie geeft een overzicht van oorzaken die buiten de invloed, verantwoordelijkheid en aansprakelijkheid van de trappenfabrikant liggen. De gebruiker van de trap krijgt tips hoe de kans op kraken te verkleinen en eventueel te verhelpen.

Sectie Kwaliteit Dak

In 2014 oriënteert de Sectie Kwaliteit Dak (SKD) zich op een toekomst als aparte sectie van de NBvT. Uitbreiding van het ledenbestand werd gezocht, maar heeft niet tot het gewenste resultaat geleid. Op basis daarvan wordt in november tot aansluiting bij de Sectie VHSB besloten.

Op het vlak van techniek en kwaliteit werken SKD en de Sectie VHSB samen in onder andere de SKH-commissies 'Folies in de gebouwschil met prefab houten bouwdeelen' en 'Tapes'. De sectie is ook partner in de monitoring van het houtvochtgehalte in sporen van prefab kappen en van de temperatuur onder en boven de folie onder PV panelen. Deze monitoring duurt 2 jaar.

De R_c -waarde voor daken wordt per 1 januari 2015 in het Bouwbesluit verhoogd naar 6,0 m² K/W en die voor gevels naar 4,5 m² K/W. SBR start in de loop van 2014 met de aanpassing van de SBR Referentiedetails aan deze verzwaarde eisen. De Sectie Kwaliteit Dak is via de Stuurgroep Kwaliteit van de Sectie VHSB hierbij betrokken.

Sectie Kozijnen

Binnen de Sectie Kozijnen zijn, onder de Technische Commissie, verschillende werkgroepen actief. Iedere werkgroep bestaat uit ten minste één TC-lid Kozijnen, vertegenwoordigers uit de eigen achterban, zo nodig aangevuld met deskundigen op het specifieke onderwerp, en het technisch secretariaat.

In 2014 houden de verschillende werkgroepen zich bezig met:

Brandwerende elementen

In aansluiting op eerdere positieve uitkomsten zijn ook toeleveranciers van deuren, glas en ventilatieroosters brandtesten gaan uitvoeren met KVT-detaillering. De testresultaten verwerkt NBvT in de aanvulling op de KVT AOK 001 'Brandwerende gevelelementen'. De opzet van de AOK wordt hiervoor aangepast: de vormgeving wordt gelijk aan de SKH-publicatie 98-08, maar als NBvT-uitgave alleen beschikbaar voor leden.

CE-markeren

Houten gevelelementen met beweegbare delen, dichtingen, hang- en sluitwerk en doorzichtige/ondoorzichtige panelen moeten CE-gemarkeerd worden op basis van NEN-EN 14351-1: 2006+A1:2010 "Ramen en deuren -



door:

De Groot Vroomshoop Houtbouw BV

Alliander Duiven

Binnenspouwbladen, houtskeletbouw

Productnorm, prestatie-eisen - Deel 1: Ramen en deuren zonder brand- en rookwerende eigenschappen". Voor het genereren van de Prestatieverklaring en de CE-labels gaat in 2013 voor leden een hulpmiddel online. Hierna gaan twee softwarehuizen binnen de timmerindustrie aan de slag om de software begin 2015 binnen bestaande pakketten op te nemen.

Energiezuinige kozijnen

De afgelopen jaren zijn er verschillende hulpmiddelen en circulaire gepubliceerd over het berekenen van U-waarden van kozijnen. Om het gebruiksgemak te verhogen wordt besloten de hulpmiddelen eind 2014 door softwarehuizen te laten implementeren in binnen de sector veelgebruikte softwarepakketten. Naast de systematiek zijn van de verschillende kozijn-, raam- en schuifpui-profielen de U-frame waarden bepaald bij zes verschillende lambda-waarden van gangbare en gemodificeerde houtsoorten. Dit resulteert in 564 U-frame waarden. De leden kunnen deze als csv-bestand inlezen in hun software om onder elk getekend kozijn de werkelijk U-waarde te vermelden.

Renovatie-details

Al langer bestaat de behoefte te werken aan principe renovatiedetails. Door de grote verscheidenheid aan renovatiesituaties wordt echter al gauw duidelijk dat een allesomvattende publicatie hierover onbegonnen werk is. Eind 2014 komt daarom een concept katern beschikbaar waarin algemene principes voor bouwkundige aansluiting, waterkering, luchtdichting etc. worden beschreven.

Deur-kozijnconstructies

De Secties Kozijnen en Buitendeuren werken in de werkgroep Deur-kozijnconstructies samen aan

prestatie-eisen voor:

- All season sluitwerk, instellen niet nastellen
- Deuren maximaal 4 mm krom
- Luchtdichtheid klasse 4 (vlak)
- Luchtdichtheid klasse 3 (4 mm krom)
- Waterdichtheid 300 Pa (vlak)
- Bedienbaarheid
 - Afsluiten(vingers) 1,5 Nm/6 N (EN 12217 klasse 3)
 - Afsluiten (hand) 5 Nm/ 50 N (EN 12217 klasse 3)

Haalbare prestatie-eisen ondersteunen onderzoek, ontwikkeling en testen van een nieuwe deurconstructie. Werkwijze en behaalde resultaten worden besproken met toeleveranciers van dichtingen, laag reliëfdorpels en hang- en sluitwerk. Ook het uitwisselen van producten binnen een deur-kozijnconstructie is onderwerp van gesprek.

Sectie VHSB

De door de Sectie VHSB geïnitieerde SKH-commissie 'Folies in de gebouwschil met prefab houten bouwdeelen' publiceert in oktober de SKH-publicatie 12-02. Vooruitlopend hierop adviseert de commissie in februari het College van Deskundigen van SKH over folies onder PV panelen. SKH informeert de certificaathouders hierover middels een brief.

De commissie kijkt samen met producenten en leveranciers ook naar tapes. Voor lucht-, damp-, en winddichting, maar ook voor waterkering worden tapes in toenemende mate ingezet. Er bestaat behoefte aan duidelijkheid welke tape waarvoor geschikt is, gebruikseigenschappen, verwerking in de praktijk, etc.

De SKH-commissie 'Houtvochtgehalte' (ook een Sectie VHSB-initiatief) brengt advies uit over het te hanteren houtvochtgehalte van sporen, stijlen en regels op het moment van verwerking in een prefab element. Het College van Deskundigen van SKH neemt dat advies over. Voor nadere onderbouwing wordt gedurende twee jaar het houtvochtgehalte van de sporen gemeten in een in 2014 gebouwd project. Ook vindt monitoring plaats van de temperatuur onder en boven de folie onder PV panelen. De meetprogramma's zijn een initiatief van de Sectie VHSB, de Sectie Kwaliteit Dak, SKH en de folieproducenten.

Een projectgroep van NBvT, initiatiefnemer Sectie VHSB, SHR, SKH, TU/e en enkele sectieleden buigt zich over aardbevingsbestendig bouwen in houtskeletbouw. De bedoeling is deze bouwmethode als dé oplossing voor aardbevingsbestendig bouwen in de markt te positioneren en houtskeletbouw zo een boost te geven. Er is inzicht nodig in eventuele aanvullende constructieve aanpassingen. De projectgroep werkt en denkt mee aan richtlijnen voor aardbevingsbestendig bouwen. Realisering van een modelwoning moet één en ander inzichtelijk en aanschouwelijk maken.

De R_c -eisen in het Bouwbesluit worden per 1 januari 2015 voor gevels verhoogd naar 4,5 m²-K/W en voor daken naar 6,0 m²-K/W. De Sectie VHSB werkt mee aan aanpassing van de SBR Referentiedetails houtskeletbouw. Bij de basisdetails gietbouw en stapelbouw heeft de sectie inbreng bij met name houtachtige dakconstructies en houten binnenspouwbladen en gevelvullende elementen.

De najaarsvergadering van de sectie staat geheel in het teken van verbeterde (private) kwaliteitsborging in de

bouw. In het beoogde nieuwe borgingsstelsel verschuift de focus in het toezicht van planvorming naar realisatie en oplevering. Bewezen en gegarandeerde productprestaties in woningen en gebouwen bieden kansen voor de prefab- en timmerindustrie. Het uiteindelijke doel van het nieuwe stelsel is beter op de klantwens in te spelen. De Sectie VHSB onderzoekt samen met SKH formulering en opname van een kwaliteitsinstrument als uitbreiding van de bestaande KOMO-certificaten. Deze pilot wordt zo mogelijk gecombineerd met de bovengenoemde modelwoning aardbevingsbestendig bouwen.

De sectie verleent medewerking aan de studie 'Cascaderen in de houtsector' waarin de mogelijkheden van verlenging van de gebruiksduur van hout worden onderzocht. Het onderzoek kijkt onder andere naar de rol die houtskeletbouw hierin kan spelen. Voor een vergelijking van de materiaaltoepassing in een twee-onder-een-kap referentiewoning met een houtskeletbouw en een met een kalkzandsteen casco maken leden elementtekeningen en afkort- en zaagstaten. Deze zijn uitgewerkt tot materiaalhoeveelheden per bouwdeel. Uit de studie komt duidelijk naar voren dat het sturen op CO₂-reductie en CO₂-opslag positief kan uitpakken voor de houtsector en de houtskeletbouw.

Op 15 april 2014 vindt op initiatief van de sectie in Eindhoven het congres Reframe Housing plaats (zie elders in dit jaarverslag).



door:

Reinærdt Deuren BV

Kantoor NEM Energy Zoeterwoude

Binnendeuren

Jong Management

In 2014 richt Jong Management zijn netwerkbijeenkomsten meer in op behandeling en bespreking van actuele onderwerpen. Er worden gastsprekers uitgenodigd. Ook treedt dit NBvT-onderdeel meer naar buiten over activiteiten en bevindingen. Zo wordt actief meegedacht en -gesproken over de NBvT-toekomststrategie. Het jaarprogramma bestaat uit vier activiteiten:

- 'Workshop en managementgame QRM' met aansluitend de jaarlijkse kartcompetitie;
- 'Familieweekend 2014' met Efteling-bezoek;
- 'Themamiddag: NBvT richting 2020 – en nu aan de slag!' bij Space Expo Noordwijk, met vertaling van trends en ontwikkelingen naar de eigen bedrijven;
- Bedrijfsbezoek aan 'VDL Bus and Coach' met focus op (internationale) aftersales en aansluitend een presentatie over de relatie tussen LEAN en arbo en het eindejaarsdiner.

Sociaal

Cao voor de Timmerindustrie 2014

De cao-onderhandelingen worden gekleurd door een nog immer broze economische situatie. NBvT zet in op verlaging van de personeelskosten, terwijl de vakbonden voor 2014 een looneis op tafel leggen van circa 2%. Desalniettemin wordt al na één intensieve onderhandelingsronde een principeakkoord bereikt.

NBvT maakt de hoogte van de jeugdlonen bespreekbaar. Een nieuwe -tijdelijke- crisisafspraken schrappt doorbetaling van de onderwijsuren voor nieuwe BBL-werknemers en 50% loonbetaling voor de in dienst zijnde BBL-werknemers. De tijdelijke werkgeversvergoeding voor de extra verlofdagen 55+ers wordt verlengd onder dezelfde voorwaarden. Cao-partijen benadrukken de wens de instroom en zij-instroom in de branche te bevorderen. De scholings- en werkgelegenheidsactiviteiten van SSWT worden op minimaal hetzelfde niveau voortgezet met twintig extra arbeidsplaatsen voor Wajongers.

Een meerjarenbeleid voor duurzame inzetbaarheid leidt tot pilots in ten minste vijf bedrijven. Het aanvragen van buitengewoon verlof wegens mantelzorg wordt mogelijk. De cao wordt op 3 februari 2014 bekrachtigd met een structurele loonsverhoging van 0,5% op 1 juli 2014 en 0,75% op 1 december 2014. De Timmer-cao loopt van 1 januari tot en met 31 december 2014.

Cao Bedrijfstoneigen Regelingen Timmerindustrie (BTER) en Cao SSWT

In 2014 besluiten de gezamenlijke besturen van de Stichting Scholings- en Werkgelegenheidsfonds, het

Opleidings- en Ontwikkelingsfonds, het Aanvullingsfonds en de VUTIM te fuseren tot één nieuw fonds: de Stichting Sociaal en Werkgelegenheidsfonds Timmerindustrie (SSWT). Hierdoor ontstaat een efficiëntere bestuursvoering. Per 1 januari 2015 zullen de bedrijfstoneigen regelingen worden opgenomen in een cao met een nieuwe naam: de Cao Sociaal en Werkgelegenheidsfonds Timmerindustrie. Deze heeft een looptijd van 1 januari 2014 tot en met 31 december 2018.

Pensioen

Zowel werknemers als werkgevers zijn gediend bij goede pensioenafspraken die passen binnen de door de wet gestelde grenzen. Werknemers en werkgevers in de timmerindustrie werken onder de pensioenregeling voor de bouwnijverheid die sinds jaar en dag wordt uitgevoerd door het Bedrijfstakpensioenfonds voor de Bouwnijverheid (bpfBOUW). Dit pensioenfonds behoort met inmiddels ongeveer vijftig miljard euro belegd vermogen tot een van de vijf grootste fondsen van Nederland. Samen beheren deze vijf naar schatting 80% van het totale Nederlandse pensioenkapitaal van om en nabij 1200 miljard euro. Op deze moeilijk te bevatten som geld is streng toezicht door de Nederlandsche Bank (DNB) en de Autoriteit Financiële Markten (AFM) van toepassing.

Veranderde wetgeving maakt verdere versoering van bestaande pensioenregelingen onontkoombaar. Cao-partijen (NBvT en de overige betrokken werkgeversorganisaties in de bouw- en infra sector Bouwend Nederland, NOA, ABN, AFN, OBN, NVB en de Vereniging van Waterbouwers, samen met de werknemersorganisaties FNV Bouw en CNV Vakmensen)

zoeken voor 2015 als gedeeltelijke compensatie de maximale fiscale grenzen op met enkele verbeteringen.

De Wet Versterking Bestuur Pensioenfondsen verplicht het bestuur van bpfBOUW te komen tot versterking van de deskundigheid en het interne toezicht. Het bestuur moet bovendien alle belanghebbenden vertegenwoordigen. Dit leidt tot herstructurering van taken en organen binnen het fonds. BpfBOUW kiest voor een zogenoemd paritair (plus) bestuursmodel met naast werkgevers- en werknemersvertegenwoordiging, nu ook zitting van pensioengerechtigden. Bovendien worden twee onafhankelijke expert-bestuursleden met specifieke kennis aan het bestuur toegevoegd. Dit nieuwe bestuursmodel brengt de verplichting met zich mee een verantwoordingsorgaan nieuwe stijl in te richten. De bestaande Deelnemersraad en het Verantwoordingsorgaan "oude stijl" komen te vervallen. Het Verantwoordingsorgaan (VO) beoordeelt met dertien leden (en één waarnemer) ieder jaar het handelen van het bestuur, het uitgevoerde beleid en de keuzes voor de toekomst. Daarnaast adviseert zij het bestuur over onderwerpen die in de Pensioenwet staan.

Arbo

Veilige arbeidsomstandigheden

In 2014 wordt stevig ingezet op verbetering van de arbeidsveiligheid. NBvT bevordert de aandacht voor veilige arbeidsomstandigheden met het aanreiken van goede instrumenten, maar ook door praktijkgericht advies op maat tijdens bedrijfsbezoeken.

Nulmetingen veiligheid

NBvT introduceert in 2014 voor leden de 'Nulmeting veiligheid'. Een arbodeskundige maakt ter plaatse een momentopname van de bedrijfssituatie. Hij kijkt naar de status van de Risico Inventarisatie & Evaluatie (RI&E) en het plan van aanpak, machineveiligheid, val- en struikelrisico's en intern transport. Tijdens een rondgang wordt met de ogen van Inspectie SZW in het bedrijf rondgekeken. Ervaring is dat risico's in de dagelijkse praktijk niet altijd worden herkend. Knelpunten en mogelijke oplossingen worden besproken. De bevindingen worden vastgelegd in een vertrouwelijke rapportage met foto's. Het bedrijf bepaalt zelf hoe hieraan opvolging wordt gegeven.

Knelpunten en oplossingen

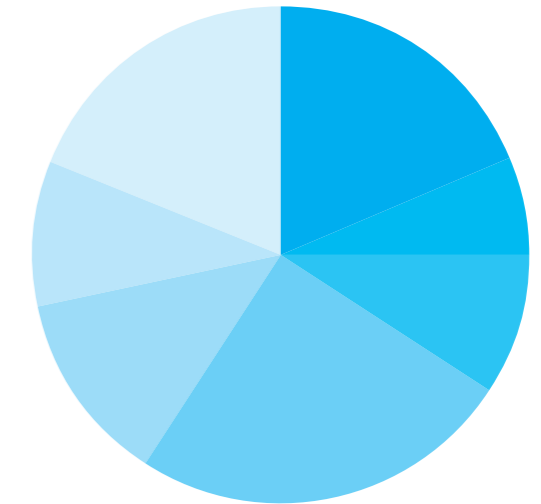
In de huidige crisis raakt de prioriteit voor arbo in veel gevallen naar de achtergrond. Er is vaak wel een RI&E beschikbaar, maar die is in veel gevallen enigszins verouderd, net als het plan van aanpak. Met de branche RI&E timmerindustrie, de arbocatalogus timmerindustrie én de arbomap die tijdens de nulmetingen worden uitgereikt, zijn er volop handvatten om zelf de belangrijkste arbozaken op te pakken. Bijkomend voordeel is de branche-erkenning die de RI&E geniet. Hierdoor vervalt de verplichte RI&E-toets voor bedrijven met maximaal 25 medewerkers. Bedrijven kunnen zo zelfstandig hun RI&E uitvoeren en fors op kosten besparen.

Ongevallenstatistiek

Aandacht voor veiligheid en beheersing van veiligheidsrisico's hebben een positief effect op het verminderen van het aantal ongevallen. Maar hoe veilig doen we het als timmerindustrie? Waar liggen de belangrijkste risicogebieden? Om antwoord te krijgen op deze vragen is in het verslagjaar de Benchmark Ongevallenstatistiek opgezet. Deelnemende bedrijven rapporteren per kwartaal het aantal medewerkers en aantal ongevallen met verzuim. De cijfers van de deelnemers vormen gezamenlijk de basis voor de frequentie-index ongevallen die het aantal ongevallen met verzuim per 1.000 medewerkers weergeeft. De eigen bedrijfsscore kan zo worden vergeleken met het branchecijfer. Ook is een grafiek beschikbaar met de verdeling per ongevals categorie (vallen, struikelen, klemmen en snijden). Na verloop van tijd worden trends zichtbaar die handvatten leveren voor bedrijfs- en branche-inspanningen op arbogebied.

Uit de aanvragen voor nulmetingen wordt duidelijk dat in 2014 bedrijven een inhaalslag maken om veiligheid op een goede manier in de bedrijfsvoering op te nemen. De aandacht voor veiligheid groeit verder als in 2015 de nulmetingen vanuit het Sectorplan Timmerindustrie op grote schaal worden aangeboden en er een nieuwe regionaal aangeboden cursus preventiemedewerker beschikbaar komt.

Ongevalverdeling per type over 2014 voor de gehele branche



19%	Vallen van hoogten
6%	Getroffen worden door een voorwerp
9%	Misstappen, struikelen, uitglijden
25%	Klemmen of bekneeld raken
13%	Snijden en steken door scherpe voorwerpen
9%	Horizontaal en verticaal transport
19%	Anders

Organisatie

Besturen, ereleden, commissies, kantoor NBvT, vertegenwoordigingen per 31 december 2014

Hoofdbestuur

H. Dannenberg (Sectie Buitendeuren)
P.F.M. van Loenhout (Sectie Binnendeuren)
J. Rijpma (Sectie Kwaliteit Dak)
M.J.A. van de Vin (voorzitter)
M.K. Wijma (vice-voorzitter)
Vacature VHSB
Vacature Kozijnen
Vacature Sectie Trappen

Ereleden

K.H. de Groot
J. Harryvan
T. Jansen
Th.A.W.M. Jacobs
W. Kuin
J.M. Muller

Besturen Secties

Sectie Kozijnen

W. Haase (vicevoorzitter)
W.J.P.H. Helwig
P. de Lange
R.A.J. van den Oudenrijn
M.B. Traas
G. Twellaar
L.T.J. Veerman (wnd. voorzitter)
R.A. van Wijngaarden

Sectie Buitendeuren

Th. van den Berg
H. Dannenberg (vertegenw. in HB)
F.J. Hamelink
P. Huitema
M. van der Vaart
R. de Winter
J.H. Weekamp
M.K. Wijma (voorzitter)

Sectie Binnendeuren

G. Beltman
R.P.W. van Dooren
J. van Gool
D. Gijsman
P. Huitema
B. Krepel
P.F.M. van Loenhout (voorzitter)
J. Schaars
E. Theunis
M.K. Wijma

Sectie Daken

C.A. Cobussen (onafhankelijk voorzitter)
P. Hoogendam (vice-voorzitter)
H. Veenstra
F.P. Zandvliet (secretaris)

Sectie Trappen

H.C.M. Sep (voorzitter)
J.A.A. van Wensen (vice-voorzitter)

Sectie VHSB

G. Beltman
R. Leusink
J.J.N. Lichtenberg (onafhankelijk voorzitter)
E.D. de Munck
E.A. Postema

Jong Management

G.A. Harding (voorzitter)
E. van Leeuwen
M. Oude Nijhuis (penningmeester)
S.S.J. van Westen
M.E.F.T. van Heck

Afdelingsbesturen

Afdeling Noord-Holland

J.P. Duinmaijer (secretaris/
penningmeester)
P.N. Kuin
F.G. Kuiters
P. de Lange (vice-voorzitter)
G. Roo (voorzitter)
L.T.J. Veerman

Afdeling Limburg

J.J.E. Bours
A.H.J. Driessens
J.W. Franssen (secretaris/
penningmeester)
W.J.P.H. Helwig (voorzitter)

Afdeling Noord

F. van Houten (secretaris)
A. Oostenveld (penningmeester)
G. Twellaar (voorzitter)

Afdeling Noord-Brabant & Zeeland

J. van der Linden (voorzitter)
M.B. Traas
J.P.J. Vlassak (secretaris/
penningmeester)

Afdeling West

R.A.J. van den Oudenrijn (voorzitter)
T. Schoonderwoerd (secretaris/
penningmeester)
R.A. van Wijngaarden

Afdeling Oost

H. Evers
R.H.W.M. Groothuis
M. Slotman (secretaris)
N.M. Kuipers
W. Haase
G. Harmsen (voorzitter)

Jong Management

G.A. Harding (voorzitter)
E. van Leeuwen
M. Oude Nijhuis (penningmeester)
S.A. Meijer
S.S.J. van Westen

Commissies

Marketingcommissie

J. van de Bovenkamp (Sectie Daken)
B. Krepel (Sectie Binnendeuren)
R. van der Veen (Sectie Trappen)
R.A. van Wijngaarden
(Sectie Kozijnen)
J. Rijpma (Sectie VHSB)
Vacature (Sectie Buitendeuren)

Sociale Commissie

J.J.E. Bours (Afdeling Limburg)
A. Jansen (Sectie Buitendeuren)
L. Muntinga (Sectie Binnendeuren)
M.H. Nijenhuis (onderhandelaar)
G. Roo (Afdeling Noord-Holland)
H.C.M. Sep (Sectie Trappen)
L.R. Verweij
(Afdeling West, onderhandelaar)
J.P.J. Vlassak
(Afdeling Noord-Brabant & Zeeland)
M. Willemsen
(Afdeling Noord, commissie
Opleidingen en arbeidsmobiliteit)
J.A. Zwaanenburg
(voorzitter, onderhandelaar)
Vacature Sectie Kwaliteit Dak
Vacature Sectie VHSB

Technische Commissie Kozijnen

A.H.J. Driessens
R.H.W.M. Groothuis
F. Helwig
T. de Ruiter (voorzitter)

Technische Commissie Binnendeuren

M. Broertjes
T. Donkers
H. Heusinkveld
P. Huitema (voorzitter)
H. Kloezeman
R. Lejeune
H. Rademaker
B. Wauters

Technische Commissie Buitendeuren

Th. van den Berg
M. Broertjes
H. Dannenberg (voorzitter)
F.J. Hamelink
P. Huitema
J. Lückers
M. van der Vaart

Stuurgroep Kwaliteit van de sectie VHSB

A. Brinks
R. Dekker
P. de Graaf
E.A. Postema
G.W. Visser

Commissie Opleiding en Arbeidsmobiliteit

G. Koster
(Samenwerkingsverband opleiding
Timmerindustrie Regio Oost)
J. Engelsman (SPTM BV)
R. Oerlemans (Bos MTI Opleidingen)
H. Meijdam (Espeq Hout BV)
M. Willemsen
(Technopark Educatie BV)
M. van der Vlies
(SWV Houtindustrie Midden NL)
G. Oonk (OBD-Timmerindustrie)
P. Koppelaar
(Revabo Oosterbeek, aspirant lid)
D.J. Teerling (SSWT)
G.H. Pothof (SSWT)
J.J. Hoekman (NBvT)
M. Fledderman (NBvT - voorzitter)

Europese en nationale Normcommissies

- 35100103: TGB Houtconstructies (A.J.M. Jorissen, A.G. Terpstra)
- 35107413: Vochtwering in gebouwen (P. de Graaf)
- 353001: Hout (P. de Graaf)
- 353084: Brandveiligheidsaspecten bouwproducten en bouwdeelen (G. Buitenhuis)
- 353641: Deuren en ramen (G. Buitenhuis)
- 353642: Inbraakwerendheid gevelelementen (G. Buitenhuis)
- CEN TC/33 WG1: (ramen en deuren) (G. Buitenhuis)
- CEN TC/33: WG7 (inbraakwerendheid) (G. Buitenhuis)
- CEN TC/33 WG8: AHG Fire and smoke (G. Buitenhuis)
- CEN TC/124 WG5: Prefabricated wall, floor and roof elements (A.G. Terpstra)
- CEN TC/175 WG37: (trappen) (P. de Graaf)
- NEN ISO/TC 287: 'Chain of Custody(CoC) of forest-based products' (E.D. de Munck)

Vertegenwoordigingen

Stichting Keuringsbureau Hout

C.E.M. Hendriks
(College van Deskundigen)
W.H. Olthof
(College van Deskundigen)
G. Buitenhuis
(College van Deskundigen)
P. de Graaf
(College van Deskundigen)

Vertegenwoordigingen speerpunt opleiding en arbeidsmobiliteit

S-BB lid bestuur Sectorkamer
Techniek en Gebouwde Omgeving:
M. Fledderman
SH&M lid Bestuur: J.A.
Zwaanenburg, M. Fledderman
SH&M lid Paritaire Commissie (PAC):
M. Fledderman
VNO-NCW Commissie
Beroepsonderwijs (CBON): M.
Fledderman
VNO-NCW Commissie Hoger
Onderwijs (CHO): M. Fledderman
Raad van Toezicht HMC: M.
Fledderman
College van Toezicht Hogeschool
Utrecht, Technische Bedrijfskunde:
M. Fledderman

Vertegenwoordigingen speerpunt grondstoffen

Platform Hout Nederland, lid bestuur:
J.A. Zwaanenburg, M. Fledderman
Ad hoc klankbordgroep Module
D (LCA en recycling), lid: M.
Fledderman
Ad hoc werkgroep TKI KIEM, BHH
Model (LCA en constructief), lid: M.
Fledderman, P. de Graaf

Stichting Vakraad voor de Timmerindustrie

J.A. Zwaanenburg (voorzitter)
R.J. Wagelaar
W. Suiker (tot juni 2014)
L.R. Verweij (per juni 2014)

Bestuur Bedrijfseigen Regelingen fondsen

- Stichting VUTIM
- Stichting Opleidings- en
Ontwikkelingsfonds
- Stichting Scholings- en
Werkgelegenheidsfonds
- Stichting Aanvullingsfonds

J.A. Zwaanenburg
(secretaris/penningmeester)
R.J. Wagelaar
W. Suiker (tot juni 2014)
L.R. Verweij (per juni 2014)

Verantwoordingsorgaan Stichting Bedrijfstakingpensioenfonds Bouwnijverheid

J.J. Hoekman

Medewerkers kantoor NBvT

Secretariaat

A. Bras (medewerker interne zaken/
automatisering)
E. de Bree-Schultinge (secretaresse)
G. Buitenhuis (techniek & innovatie)
C.J.M. Daniels (secretaresse)
M. Fledderman (techniek & innovatie)
P. de Graaf (techniek & innovatie)
A.I. Roelofzen
(marketing & communicatie)
A.M. Vrakking (secretaresse)
J.A. Zwaanenburg (directeur)

Stichting Fiscaal-Economische Afdeling

N. Boesmans (administrateur)
M.P.C. Engelsman (administrateur)
J.J. Hoekman (controller)
M. Oosterhoff (administrateur)

Stichting Fondsenadministratie Timmerindustrie

L.C. Reinewald (secretaris)

Stichting Scholings- en Werkgelegenheidsfonds Timmerindustrie

N.E. Rieder
(administratief medewerkster)
M. Paeper
(administratief medewerkster)
G.H. Pothof (scholings- en
werkgelegenheidsadviseur)
D.J. Teerling (coördinator)
E.M. van Wessem
(administratief medewerkster)



Bezoek onze website www.nbvt.nl

T 035 - 6947014
F 035 - 6944910
E info@nbvt.nl

Postadres
Postbus 24
1400 AA Bussum

Bezoekadres
Nwe. 's-Gravelandseweg 16
1405 HM Bussum

Er is veel aandacht en zorg besteed aan de inhoud van dit jaarverslag. Alle informatie is beschikbaar gemaakt door de Nederlandse Branchevereniging voor de Timmerindustrie. Ondanks de zorg en aandacht die wij aan de samenstelling van dit jaarverslag hebben besteed, is het mogelijk dat de informatie onvolledig of onjuist is. Wij kunnen niet aansprakelijk worden gesteld voor directe of indirecte schade die ontstaat uit het gebruik van dit jaarverslag of van de op of via het jaarverslag ter beschikking gestelde informatie. Het is ten strengste verboden om zonder voorafgaande schriftelijke toestemming van de Nederlandse Branchevereniging voor de Timmerindustrie materiaal dat zich in dit jaarverslag bevindt, te kopiëren, opnieuw te verspreiden, te publiceren of te wijzigen.